



# **XVR** **užívateľský návod**

**Verzia 7.1.33.1**



## Bezpečnostné opatrenia

---



### oznámenia

- Neumiestňujte zariadenie na priame slnko alebo do blízkosti zdrojov tepla.
- Neinštalujte zariadenie v zaparených, vlhkých priestoroch.
- Zariadenie umiestňujte v stabilnej polohe.
- Pre zariadenie zabezpečte dobre ventilovaný priestor.



### Varovanie

- Pre napájanie vždy používajte len certifikované batérie a napájacie šnúry vhodné do tohoto zariadenia, inak hrozí nebezpečenstvo požiaru.

# 1.Funkcie XVR

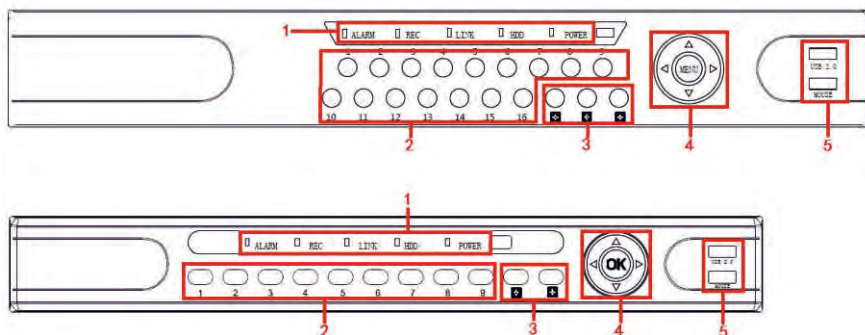
---

Funkcie	
Real-time	Dva video výstupy, VGA & 1080P výstup
Nahrávanie	H.264 alebo H.265 kompresia, časovanie nahrávania
Úložisko	Podporuje SATA HDD výstup.
Prehrávanie	Podpora 1~4 kanálové prehrávanie a sieťové multi-kanálové prehrávanie.
Záloha	Podpora zálohovania na USB kľúč, prenosný Hard disk alebo záloha na sieťové úložisko.
Sieťové operácie	Podpora pre vzdialený prístup, posilnenie bezpečnosti systému.
operácie Myšou	Podpora USB Myši, jednoduché nastavenia parametrov systému.
Kontrola, podpora	Protokol Onvif, PTZ

## 2. Popis XVR

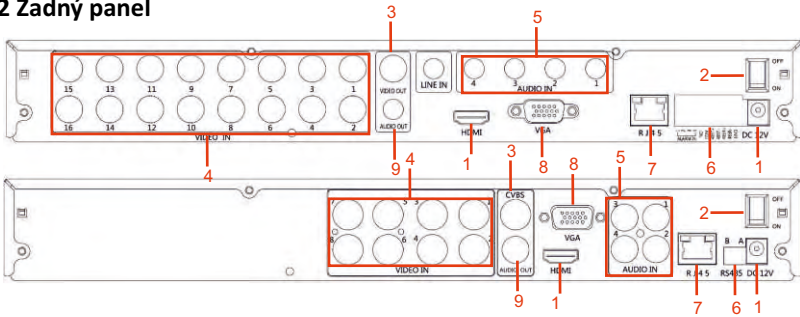
2.1 Popis XVR nahrávača je ilustračný, každý model má iné prevedenie, základné funkcie sú ale rovnaké

### 2.1.1 Predný panel



Č.	Tlačidlá a LED kontrolky	Funkcia
1	Kontrolka	Kontrolky indikujú momentálne operácie
2	Tlačidlá kanálov	Umožňuje zobrazovať jednotlivé kanály
3	Náhľady kanálov	Prepnutie displeja pre 4, 9, 16 kanálov
4	Smerové tlačidlá	Smerové tlačidlá pre pohyb v menu
5	USB 2.0	Pripojte Myš alebo USB Kľuč pre zálohovanie

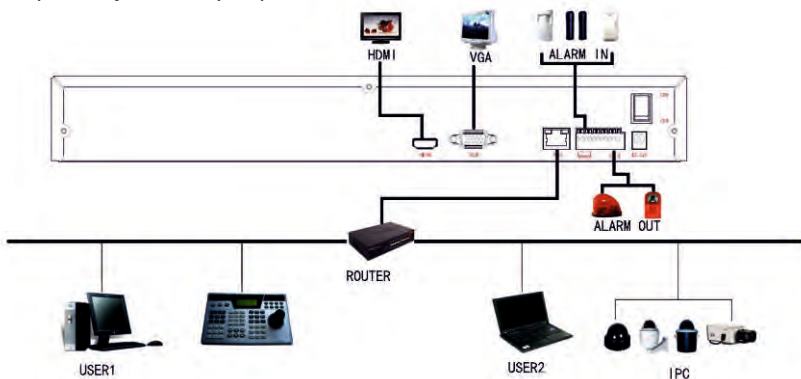
## 2.2 Zadný panel



Č.	Rozhranie	Popis
1	Napájanie	DC12V
2	ON/OFF	ON/OFF
3	Video výstup	Output TV/BNC
4	vstup	BNC
5	Audio vstup	Audio vstup
6	Alarm vstup	4/I alarm vstup
	Alarm výstup	I/O výstup pre alarm
	RS 485	RS 485 pre pripojenie PTZ
7	Sieť	Pre pripojenie Ethernetu
8	VGA	Pre pripojenie VGA monitoru
9	Audio výstup	Pre pripojenie audio vstupu
10	HDMI	Pre pripojenie HDMI monitoru

## 2.3. Pripojenie zariadení

Použite kábel VGA alebo 1080p HDMI kábel na prenos signálu XVR na displej. PTZ pripojte pomocou drôtu pre pripojenie RS485 káblom a RS485 B káblom ku zodpovedajúcemu výstupu RS485 na XVR.



## 3. Základné nastavenia XVR

---

Po pripojení zariadenia k displeju, zapojte myš, napájací kábel a zapnite hlavný vypínač na zadnom paneli. Inicializácia systémového rozhrania je znázornená na obrázku 3-1.



Obrázok 3-1

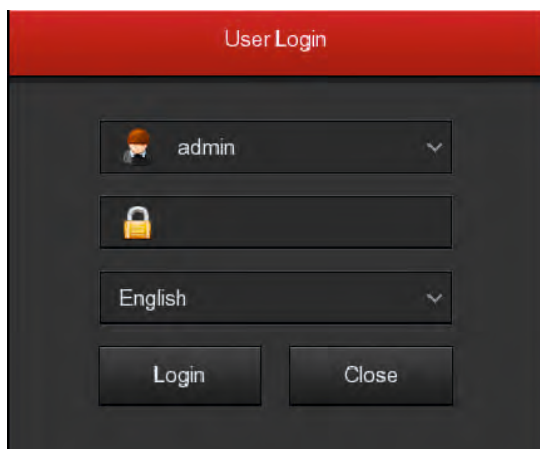
### 3.1 Sprievodca základným nastavením

Potom, čo sa zariadenie úspešne zapne, objaví sa Sprievodca základným nastavením, pozri obrázok 3-2. Objavia sa tlačidlá cancel/next. V ďalšom kroku systém prejde na prihlásenie vid' obrázok 3-3.



Obrázok 3-2

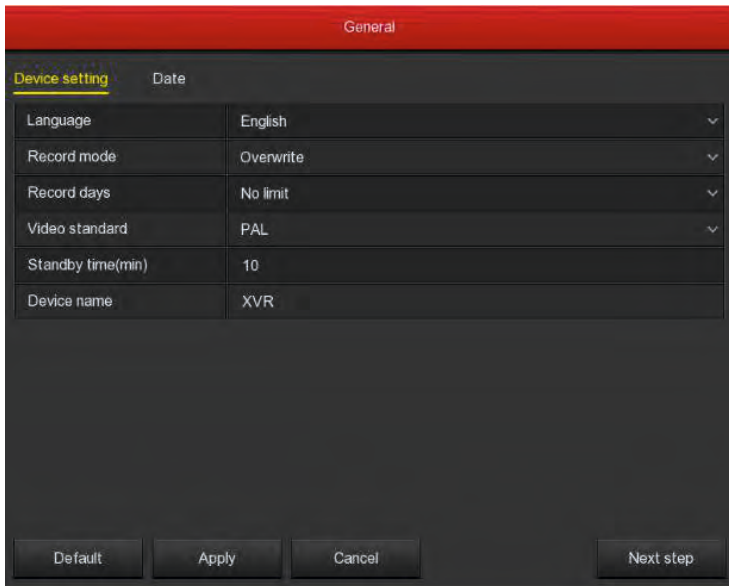
Kliknite na tlačidlo Ďalej, systém prejde na prihlasovaciu tabuľku. Vyberte meno používateľa, zadajte užívateľské heslo a vyberte jazyk systému. Kliknite na tlačidlo login pre prihlásenie do systému (predvolené užívateľské meno je admin, heslo je 12345). vid' obrázok 3-3.



The image shows a 'User Login' dialog box with a red header. It contains three input fields: a user selection field with a dropdown arrow showing 'admin', a password field with a padlock icon, and a language selection field with a dropdown arrow showing 'English'. At the bottom, there are two buttons: 'Login' and 'Close'.

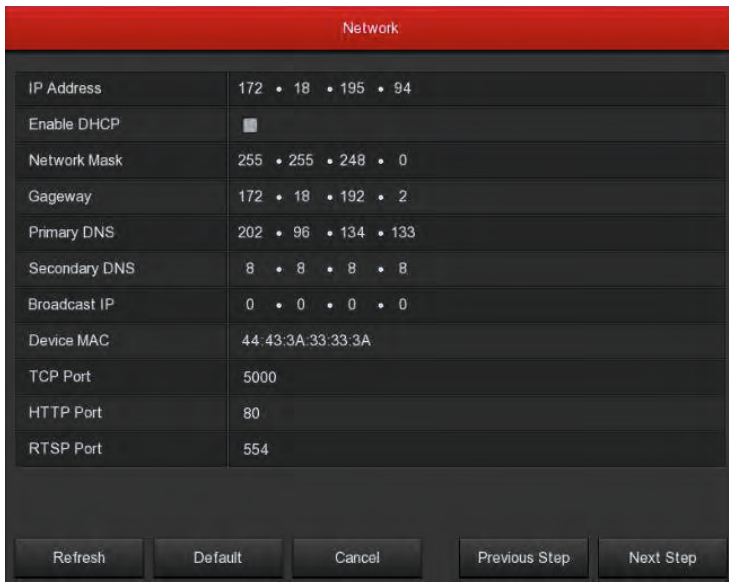
Obrázok 3-3

Po prihlásení, môžete prejsť do základného nastavenia vid' obrázok 3-4.



Obrázok 3-4

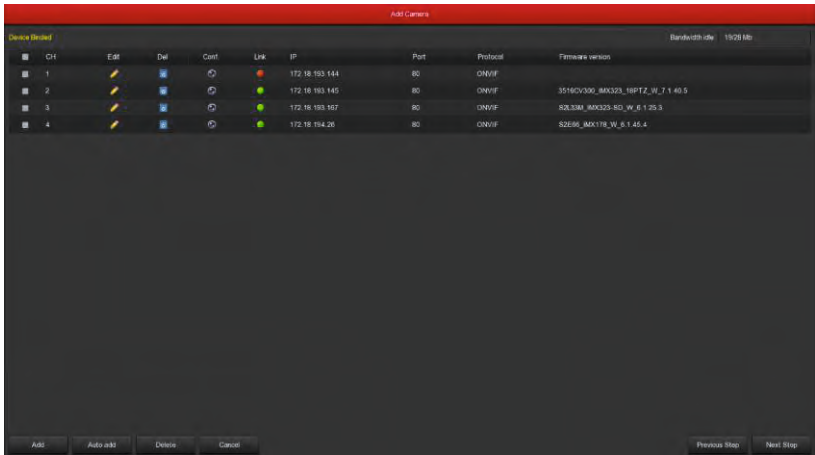
Kliknite na tlačidlo Next, prejdite do sieťového rozhrania, môžete nakonfigurovať sieťové parametre zariadenia. vid' obrázok 3-5.



Obrázok 3-5

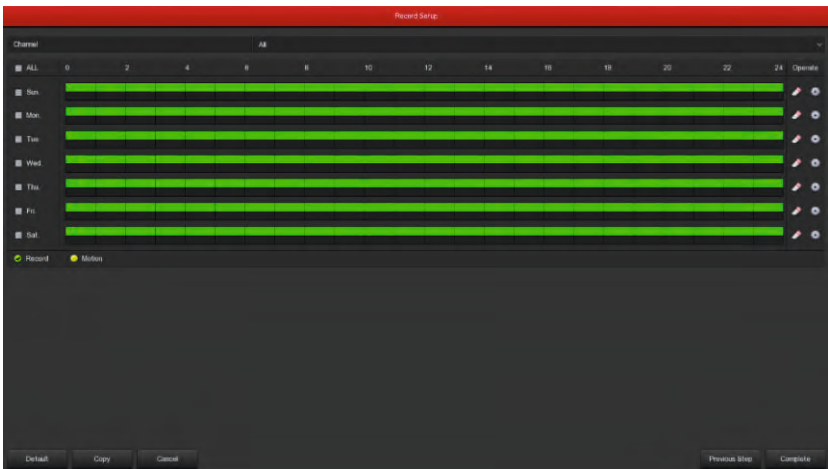


Kliknite na tlačidlo Next, prejdite na výber rozhraní režimu a môžete si vybrať automatický režim siete alebo manuálny. Viď obrázok 3-6.



Obrázok 3-6

Kliknite na tlačidlo Next, prejdite do Rec Setup/Nastavenie nahrávania a môžete nakonfigurovať plán záznamu. Viď obrázok 3-7.



Obrázok 3-7

Kliknite na tlačidlo OK a Sprievodca nastavením je kompletný.

### 3.2 Náhľady

Potom, čo je systém plne spustený, vstúpy do východzieho náhľadu. Je znázornené na obrázku 3-8



Obrázok 3-8

Predvolené nastavenie náhľadu je režim zobrazenia Viacerych kanálov. Počet okien(kanálov) závisí od modelu. V nastaveniach náhľadu môžete nastaviť príslušný dátum a čas. V ľavej dolnej časti obrazovky, je zobrazený stav každého kanálu, ikony stavu a alarmu.



Táto ikona znamená, že sledovaný kanál práve nahráva



Táto ikona znamená, že sledovaný kanál má aktívovaný motion detection



Obrázok 3-9



Tlačidlo otáčania obrazovky. Po stlačení tlačidla sa obrazovka otočí 90°



Tlačidlo okamžitého prehrávania



Tlačidlo audio výstupu



Tlačidlo digitálneho zoomu. Ľavým tlačidlom myši vyznačíte oblasť ktorú potrebujete priblížiť. Pravým tlačidlom sa vrátite do pôvodného zobrazenia.



Tlačidlo nastavenia obrazu. Po zatlačení sa dostanete k nastaveniu jas, kontrastu, saturácie a ostrosti.



Informácie o streame. Po priložení sa zobrazia technické údaje.



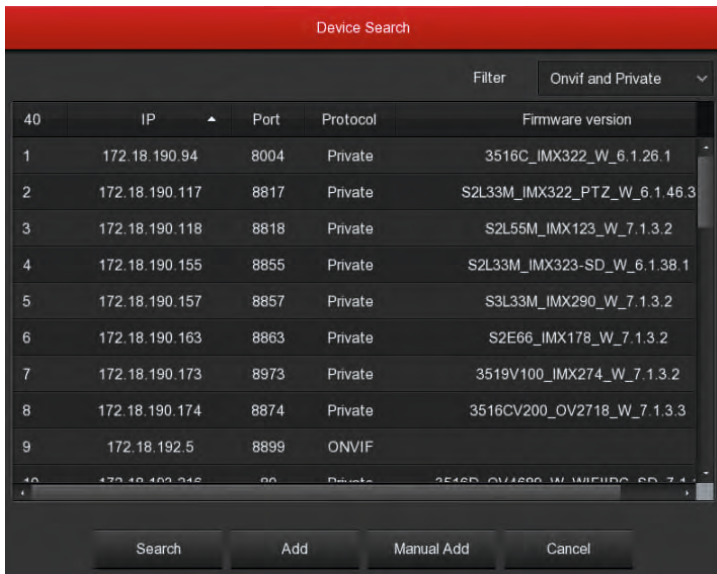
Tlačidlo pre vypnutie obrazu kanála.

### 3.3 Funkcie rýchleho pridania

V režime náhľadu môžete jednoducho pridať kameru. Kliknite na ikonu "+" v strede obrazovky kanálu. Ako je znázornené na obrázku 3-10 a 3-11.



Obrázok 3-10



Obrázok 3-11

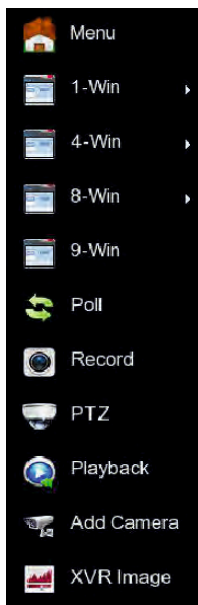
- **Search/Hľadať:** Nájdite IP adresu zariadenia
- **Filter:** Filtrujte rozhranie zariadení pri vyhľadávaní
- **Add/Pridať:** Kliknite na "search", XVR vyhľadá zariadenia IPC, ktoré podporujú ONVIF protokol v rovnakej sieti LAN (Local Area Network). Hľadané zariadenia IPC sú zobrazené v zozname. Vyberte akýkoľvek prístroj z IPC zoznamu a kliknite na tlačidlo "Add".Vybrané informácie o IPC možno automatizovať, pridať na konkrétny kanál. Kliknite na tlačidlo "Uložiť" pre dokončenie.
- **Cancel /Zrušiť:** Týmto tlačidlom sa vráťte sa do predchádzajúceho menu

## 4. XVR Menu

---

### 4.1 Kliknutie pravým tlačítkom na myši

Po prihlásení do systému v režime náhľadu, kliknite pravým tlačidlom myši. Následne sa objaví tabuľka z možnosťami: hlavné menu, vzdialené zariadenia, prehrávanie, nastavenie farieb, PTZ ovládanie a vypnutie systému, Poll-nastavenie prepínania náhľadov. Môžete nastaviť zobrazenie náhľadov(kanálov). (záleží na modeli XVR, každý model má iný počet kanálov).



Obrázok 4-1

- **Main Menu/ Hlavné Menu:** Vstup do menu
- **Poll-nastavenie prepínania náhľadov:** XVR podporuje nastavenie automatického prepínania náhľadov, podľa potreby.
- **PTZ Setup:** XVR podporuje ovládanie PTZ, ktoré umožňuje používateľom na diaľku ovládať PTZ kamery.
- **XVR Image:** Konfigurácia farieb, jasu a kontrastu
- **Playback/Prehrávanie:** Menu prehrávania
- **Add Camera:** Pridávanie zariadení








#### 4.1.1 PTZ SETUP

Po rozkliknutí voľby PTZ Setup sa objaví okno PTZ nastavení vid' obrázok 4-2

Za pomoci smerových šípok je možné kontrolovať PTZ kameru. V okne je možné nastaviť taktiež rýchlosť pohybu.



Obrázok 4-2

- **Zoom:** Tlačidlami  /  je možné prikázať kamere priblížiť/oddialiť obraz
- **Focus/Ostrenie:** Tlačidlami  /  je možné doostrovať kameru
- **Iris/Clona:** Tlačidlami  /  je možné nastavovať clonu
- **Patrol Setup:**  Vytváranie presetov (jedným kliknutím prejde na uloženú konfiguráciu)
- **Speed/Rýchlosť:** Konfigurácia rýchlosti PTZ pohybov

#### 4.1.2 XVR Image/Nastavenie obrazu

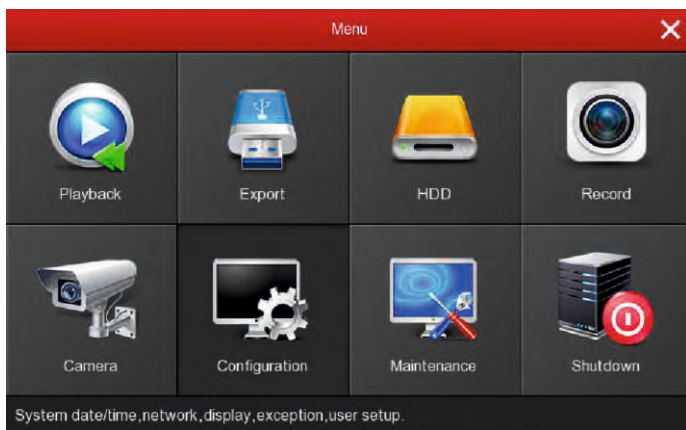
V režime náhľadu kliknite pravým tlačidlom myši, vyberte "Image Color/Nastavenie farieb". Následne sa zobrazí okno kde je možné konfigurovať saturáciu, jas, kontrast a ostrosť obrazu. vid' obrázok 4-3.



Obrázok 4-3

## 4.2 Main Menu/Hlavné Menu

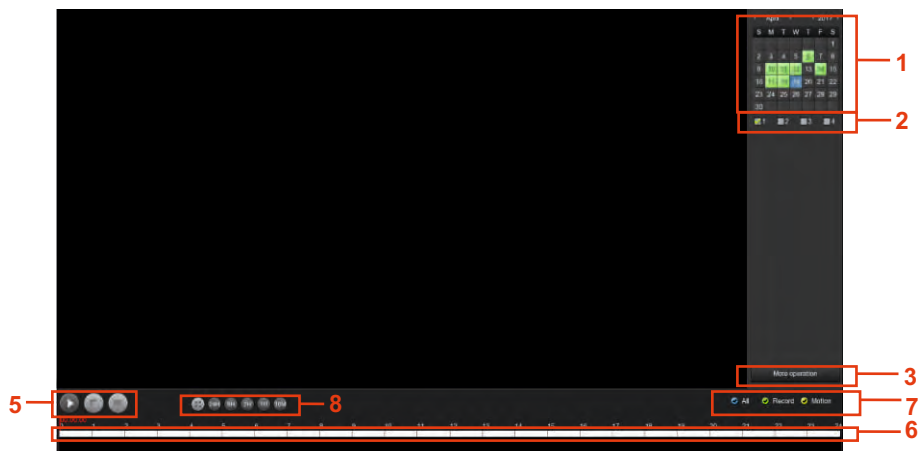
Udalosti, Úložisko, a Systémové nastavenia ako je znázornené na obrázku 4-4. Hlavné menu obsahuje prehrávanie záznamu, Systémové informácie, kamera, sieť,



Obrázok 4-4

## 4.3 Playback/Záznam

Po vstupe do hlavného menu, vyberte možnosť "prehrávanie záznamu", znázornené na obrázku 4-5.



Obrázok 4-5




Obrázok 4-6

	<b>funkcie</b>	<b>Špecifikácie</b>
1	Kalendár	Červeným zvýraznený dátum znamená, že obsahuje súbor. Pokiaľ je číslo biele, dátum neobsahuje súbor. Kliknite na dátum, ktorý chcete prehliadať.
2	Výber kanálov	Vyberte číslo kanálu, ktorý chcete prehrávať. Naraz možno prehrávať až 4 kanály.
3	Zoznam súborov	Vyberte si zo zoznamu nahratých súborov a prehrajte, ktorý potrebujete.
4	Záloha	Vyberte súbor(y), ktoré chcete zálohovať zo zoznamu "v". Kliknite na tlačidlo zálohovanie, teraz môžete zahájiť zálohovanie. Súbory sa ukladajú do formátu avi.
5	Panel Prehrávania	na paneli prehrávania sú základné ovládače: play, pause, zrýchlené prehrávanie.
6	Časová os	Na časovej osi je graficky zobrazený záznam. Počet osí/kanálov je maximálne 4. Záznam na osi je zobrazený zelenou farbou. Kliknutím na požadovaný bod na časovej osi sa spustí prehrávanie od tohoto bodu.
7	Výber typu videa	Vyberte typ záznamu, ktorý chcete prehrať: časový záznam, záznam pri poplachu, pohybe.
8	Výber typu časovej osi	Na výber je štandardne 24h časová os. Pre detailnejšie zobrazenie slúžia, 2h, 1h a 30min osi.

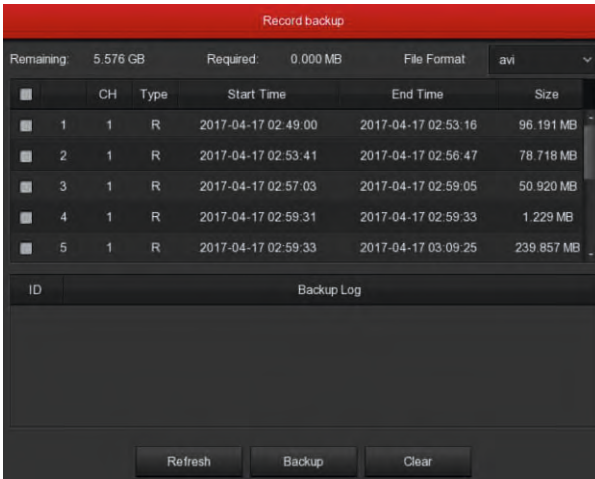


#### 4.4 Backup/Zálohovanie

V okne so súbormi sa zobrazia údaje: Start Time údaj, typ videa. Po označení súboru sa zobrazí Start Time, End Time a veľkosť súboru, ako je znázornené na obrázku 4-7.

Pre zálohovanie súboru je potrebné označiť konkrétnu nahrávku  a zatlačiť tlačidlo „Save“.

Obrázok 4-8

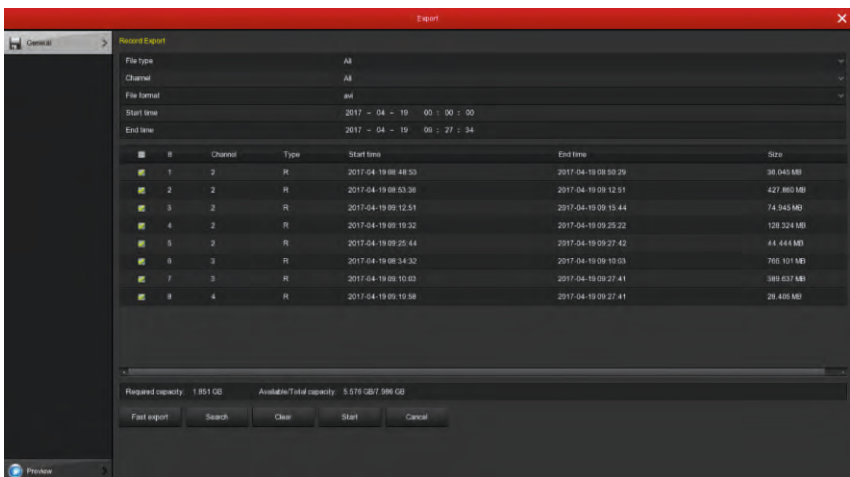


Obrázok 4-7

V menu záloha vyberte možnosť backup to an external U disk /záloha na externý disk a backup video to avi. format / zálohovať do formátu avi.

Menu taktiež umožňuje označiť viac súborov pre zálohu.

V okne 4-9 už len spustíte zálohovanie za pomoci tlačidla „Start“



Obrázok 4-9

## 4.5 HDD



Obrázok 4-10

V prípade, že zariadenie má úspešne pripojený HDD, v menu sa vám zobrazia informácie o HDD. Pri prvom pripojení je treba HDD naformátovať. Stav HDD zobrazuje "normal/normálne".

Ak nepripojíte HDD správne objaví sa hlásenie " HDD nie je pripojený.

### ➤ Číslo pripojeného HDD

➤ **State/Stav:** Normal alebo In use/Používa sa.

➤ **Total Capacity/Totálna Kapacita:** Celková dostupná kapacita HDD.

➤ **Residual Capacity/Zostávajúca kapacita:** Celková dostupná kapacita HDD.

➤ **Type Device/Typ Zariadenia:** SATA/USB.

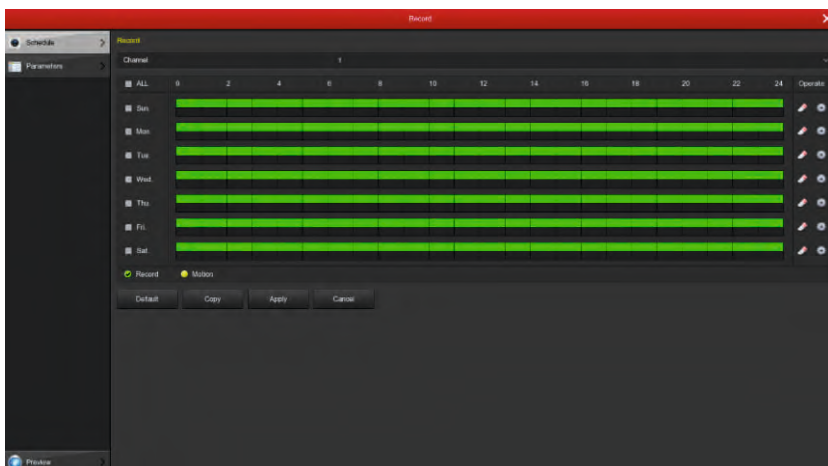
➤ **Refresh/Obnoviť:** Obnovenie informácií.

➤ **Format/Formátovanie:** Označte HDD, ktoré chcete formátovať a stlačte tlačidlo format. Formátovaním HDD sa vymažú všetky údaje.


➤ **Cancel/Zrušiť:** Zrušte a vráťte sa ku predchádzajúcemu kroku.

➤ **Poznámka:** Po zformátovaní treba reštartovať zariadenie.

## 4.6 Recording/Nahrávanie

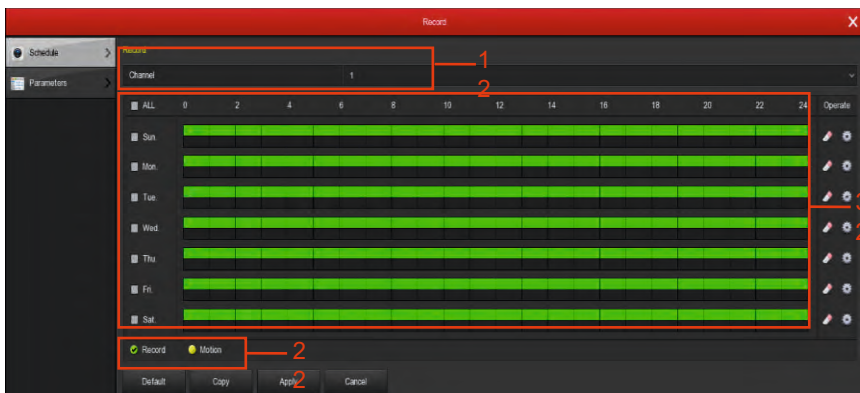


Obrázok 4-11


- **Channel/Kanáľ:** Zakliknite požadovaný kanál(y), alebo ALL/Všetky.
- **Recording Type/Typ Nahrávania:** Zakliknite požadovaný typ nahrávania- Record/Nahrávanie alebo Motion/Nahrávanie pri pohybe.
- **Day week/Deň v týždni:** Nastavte plán záznamu, IP kamera sa automaticky spustí / zastaví podľa konfigurácie.  
V okne si môžete vybrať deň, ktorý(é) chcete naplánovať.  
Popis ikoniek: zelená ikona znamená normálne nahrávanie, žltý symbol je skratka pre nahrávanie spustené pohybom.
-  : Kliknite pre vymazanie typu nahrávania.
- **Default/Továrenské:** Obnovte všetky parametre nahrávania.
- **Copy/Kopírovať:** Po skompletovaní nastavení je možné skopírovať nastavenia a použiť pre iný kanál(y).
- **Save/Uložiť:** Uložte všetky parametre.
- **Cancel/Zrušiť:** Zrušte a vráťte sa ku predchádzajúcemu kroku.

### Kreslenie plánu nahrávania

Vyberte kanál a typ nahrávania "record/nahrávanie" alebo "motion/pohybové". Nakreslite čiaru na paneli vybraného dňa. Každý deň môže byť konfigurovaný do 6 period. Periody sa nesmú prekrývať.



Obrázok 4-12

Stlačením tlačidla  môžete nastaviť presný čas naplánovania.

Vyberte typ nahrávania a nastavte čas začiatku a čas konca.



Obrázok 4-13

## 4.7 Kamera

### 4.7.1 Pridanie zariadení

v okne môžete vyhľadávať, pridávať/odoberať IP zariadenia a sledovať potrebné informácie o nich. viď obrázok 4-14.



Obrázok 4-14

- **Search/Vyhľadávanie:** Kliknite Tlačidlo hľadať. Následne sa vám zobrazia všetky IP zariadenia na sieti. Každé zariadenie zahŕňa IP adresu, port a protokol.
- **Add/Pridávanie:** Po vyhľadaní označte zariadenia, ktoré chcete pridať a stlačte tlačidlo Add/Pridať. Zariadenia sa následne pridajú na Device Binded/ List pridaných zariadení
- **Filter:** Môžete použiť pre filtrovanie zariadení podľa protokolu
- **Delete:** Označte zariadenia, ktoré chcete odstrániť z Device Binded/ List pridaných a stlačte tlačidlo “ x ” pre odstránenie
- **Status/Stav:** Znamená, že pripojenie je OK Znamená, že pripojenie zlyhalo
- **Confirm/potvrdiť:** Potvrdí a vráti do prechádzajúceho menu
- **Cancel/potvrdiť:** Zruší a vráti sa do prechádzajúceho do menu

Pokiaľ chcete pridať zariadenie manuálne, kliknite na "Manual add/Manuálne pridanie". Následne sa zobrazí okno vid' obrázok 4-15.

Channel Setup	
Enable	<input checked="" type="checkbox"/>
Channel	CH1
Protocol	ONVIF
Preview	Sub
User Name	admin
Password	*****
IP	<input checked="" type="checkbox"/> 172.18.193.144
domain	<input checked="" type="checkbox"/>
Port	80

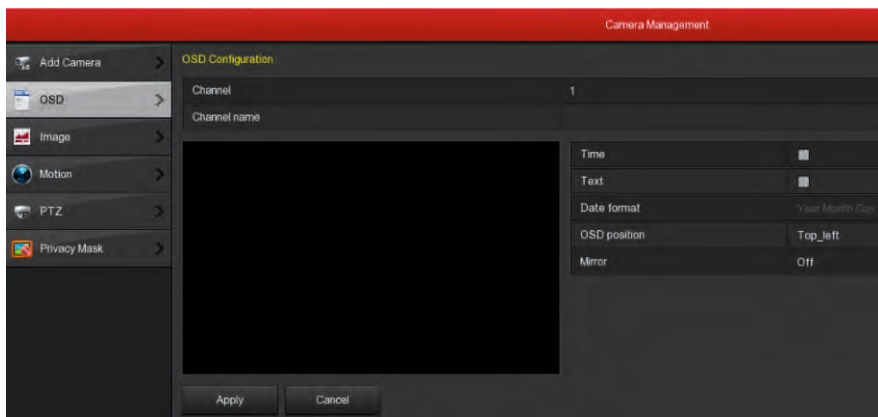
Save Cancel

Obrázok 4-15

- **Channel/Kanál:** Vyberte príslušný kanál.
- **Protocol/Protokol:** Vyberte protokol
- **Preview/Náhľad:** Sub-stream náhľad je nastavený v základe.  
IPC Port by mal byť dual-stream. Obe by mali byť vo formáte H264 aby sa zobrazovalo normálne. Rozlíšenie sub-stream môže byť D1 alebo formát CIF.
- **Používateľské meno:** Zadajte prihlasovacie meno
- **Password/Prihlasovacie heslo:** Zadajte prihlasovacie heslo
- **IP:** Ip adresa príslušnej IPC
- **Port:** Štandardný Port IPC je 8999
- **Save/Uložiť:** Uloženie parametrov kanála
- **Cancel/Zrušiť:** Vrátenie sa do predchádzajúceho kanála

## 4.7.2 OSD

V OSD menu je možné nastaviť informačné parametre kanálov. IPC OSD text, čas atď. Vid' obrázok 4-16.

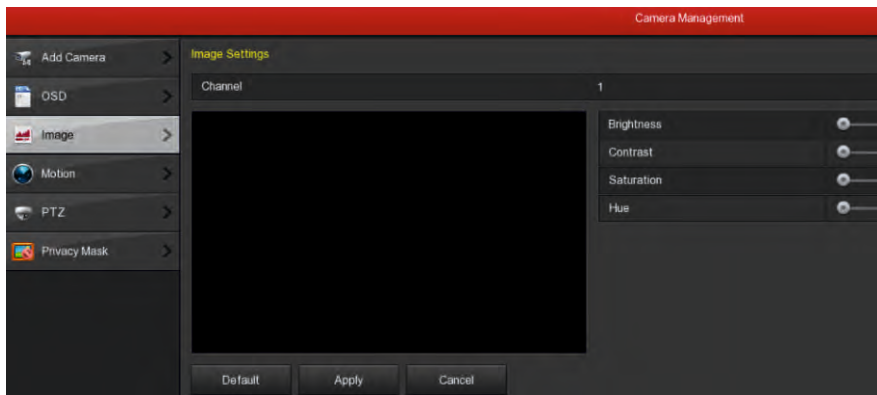


Obrázok 4-16

- **Channel/Kanál:** Zakliknite požadovaný kanál.
- **Channel name/Názov kanálu:** Zobrazenie názvu kanála.
- **Time/Čas:** Zapnutie/vypnutie zobrazenia času IP zariadenia.
- **Text:** Zapnutie/vypnutie zobrazenia textovej správy IP zariadenia.
- **Formát dátumu:** Zobrazenie dátumu.
- **OSD position/pozícia:** Umiestnenia OSD textov, informácií.
- **Mirror/zrkadlenie:** Nastavenie orientácie zobrazenia.
- **Apply/aplikovať:** Uloženie nastavení.
- **Cancel/zrušiť:** Zrušiť a vrátiť sa do predchádzajúceho menu.

### 4.7.3 Image/obraz

V menu Image/obraz je možné nastaviť saturáciu, jas, kontrast a ostrosť jednotlivých IP zariadení. Vid' obrázok 4-17.



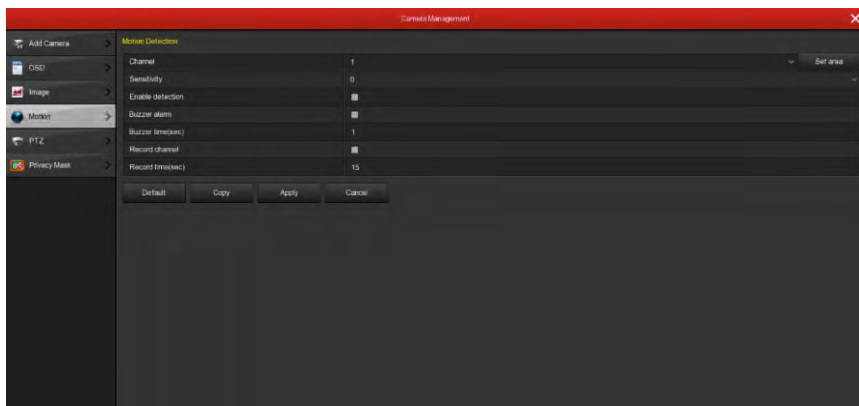
Obrázok 4-17



#### 4.7.4 Motion/pohyb

V menu Motion/pohyb je možné nastaviť detekciu pohybu.

Vid' obrázok 4-18.

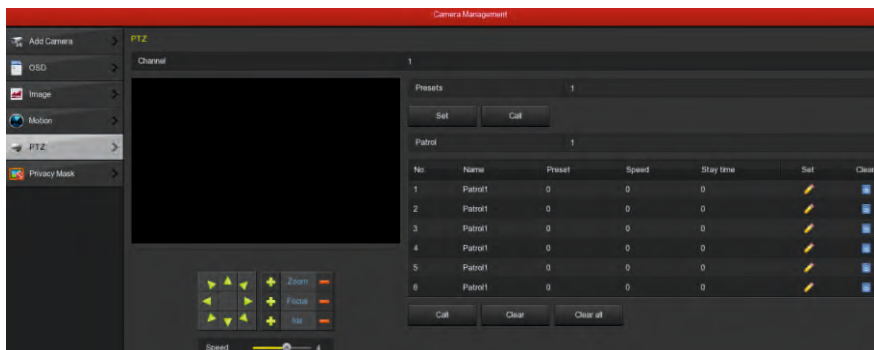


Obrázok 4-18

- **Channel/Kanáľ:** Vyberte kanál detekcie pohybu.
- **Set Area/Vyberte oblasť:** Vyberte detekovanú oblasť.
- **Sensitivity/Citlivosť:** Vyberte zo 6 úrovní citlivosti.
- **Enable detection/Povolit' detekciu:** Zakliknite "v", pre povolenie detekcie.
- **Buzzer alarm/Bzučiak:** Povolte Bzučiak pri detekovanom pohybe.
- **Buzzer time/Čas Bzučania:** Nastavte čas bzučania.
- **Record Channel/Nahrávanie Knála:** Zakliknite "v" a vyberte kanál.
- **Record Time/Čas Nahrávania:** Nastavte čas nahrávania.
- **Default/Továrenské:** Obnovte všetky parametre.
- **Copy/Kopírovať:** Po skompletovaní nastavení je možné skopírovať nastavenia a použiť pre iný kanál(e).
- **Save/Uložit':** Uložte všetky parametre.
- **Cancel/Zrušiť:** Zrušte a vráťte sa ku predchádzajúcemu kroku.

### 4.7.5 PTZ

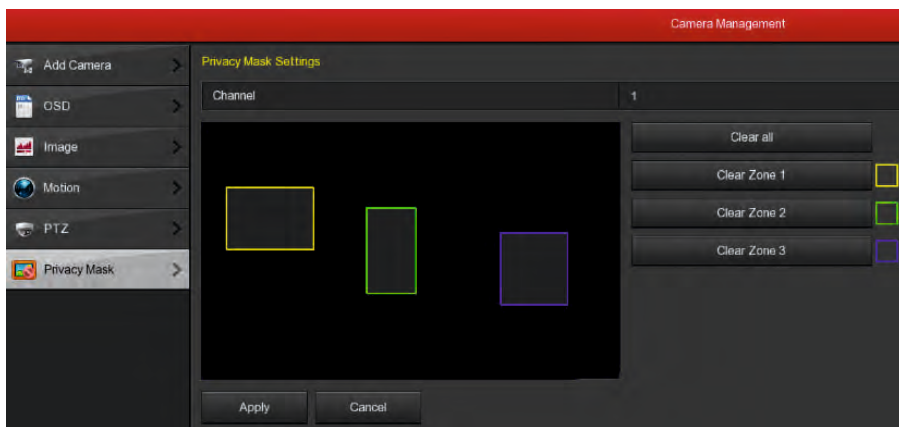
V menu PTZ je možné nastavovať hodnoty(rýchlosť, smer...) a programovať PTZ zariadenia. Viď obrázok 4-19.



Obrázok 4-19

### 4.7.6 Privacy Mask/Vyčleňovanie súkromných oblastí

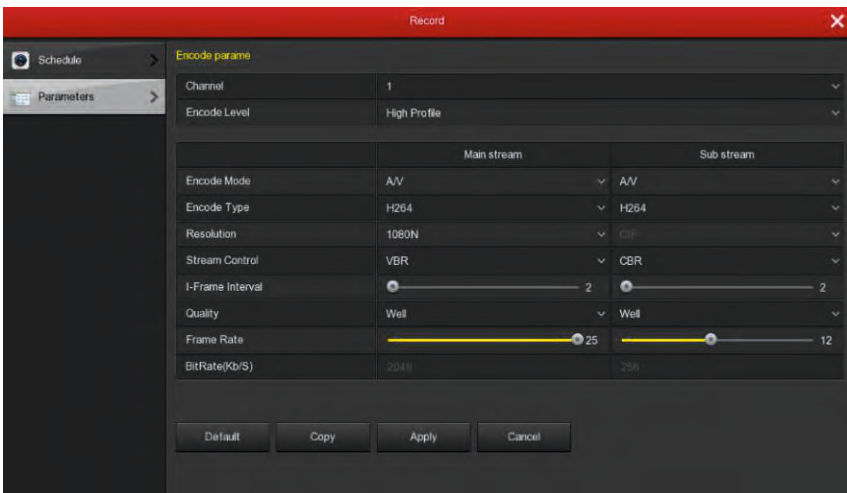
V menu **Privacy Mask** je možné vyčleniť oblasti, ktoré nesmú byť nahrávané z právnych alebo súkromných dôvodov. Viď obrázok 4-20.



Obrázok 4-20

## 4.8. Parametre kanála

V okne sa zobrazia tieto parametre: Rozlíšenie, Obrázky za sekundu, Typ streamu, Bit Rate. vid' obrázok 4-21.



Obrázok 4-21

- **Channel/Kanál:** Vyberte príslušný kanál.
- **Codec:** Systém podporuje H264, niektoré zariadenia taktiež H265
- **Resolution/Rozlíšenie:** Nastavenie rozlíšenia
- **Stream:** Vyberte si streamovanie- video, audio
- **Bitrate:** Nastavte bit rate aký potrebujete. Vyššia hodnota znamená vyššiu obrazovú kvalitu.
- **Frame rate/ obr/s:** Nastavte obrázky za/s
- **Save/Uložiť:** Uložte nastavenia
- **Cancel/Zrušiť:** Vrátenie sa do predchádzajúceho kanála

## 4.9. Configuration/Nastavenia

### 4.9.1 General/Hlavné



Obrázok 4-22

- **Povoliť Sprievodcu nastavením pri spustení zariadenia:** Kliknite na "√".
- **Language/Jazyk:** Nastavte si jazyk.
- **Record Mode/Mód Nahrávania:** Overwrite-Automatické premazávanie najstarších záznamov.
- **Record days/Záznam dní:** Nastavte podľa potreby.
- **Standby Time:** Keď je NVR zariadenie ponechané bez akejkoľvek operácie dlhšiu dobu, uvedie sa do standby módu. Štandardne nastane po 30 min. Nastavte požadovaný čas.
- **Device name/Názov zariadenia:** Nastavte názov zariadenia.
- **Default/Továrenské:** Obnovte všetky parametre hlavných nastavení.
- **Apply/Aplikovať:** Uložte všetky parametre.

### 4.9.1.1 Date/Dátum

Device Settings **Date Settings**

Set date/time manually

Date/time	2017 - 08 - 03 11 : 29 : 25	Separator	.
Date format	Year Month Day	Time format	24 hours

Receive date/time from NTP

NTP server	time.nist.gov	NTP port	123
Time zone	GMT+08:00	Interval(Min)	10

Daylight-saving time

Type	Week	Offset(Min)	60
Start time	Mar. 1st	Sun	3 hour 3 min
End time	Nov. 1st	Sun	3 hour 3 min

Warning NTP and Daylight saving time can not open at the same time!

Channel check time Default Apply Cancel

Obrázok 4-23

- **Set Time/Date/Nastavte Čas/Dátum:** Nastavte si čas/dátum manuálne.
- **Recive date/time from NTP/Prímajte Čas/Dátum z NTP:** Aktualizácia času a dátumu cez NTP server.
- **NTP server:** IP adresa NTP servera.
- **Time Zone/Časové pásma:** Nastavte časové pásmo.
- **NTP port:** Port NTP servera.
- **NTP Interval:** Časový Interval medzi synchronizáciami cez NTP.
- **Date format/Formát dátumu:** Nastavte si požadovaný grafický formát zobrazenia dátumu.
- **Date Separator/formát delenia čísel v dátume:** Nastavte si požadovaný grafický typ oddelenia čísel v dátume.
- **Časový formát:** Formát času- 12h alebo 24h.
- **Confirm/Potvrdiť:** Uložte všetky parametre.
- **Cancel/Odísť:** Vráťte sa do predchádzajúceho menu.

## 4.9.2.1 Network/Sieť

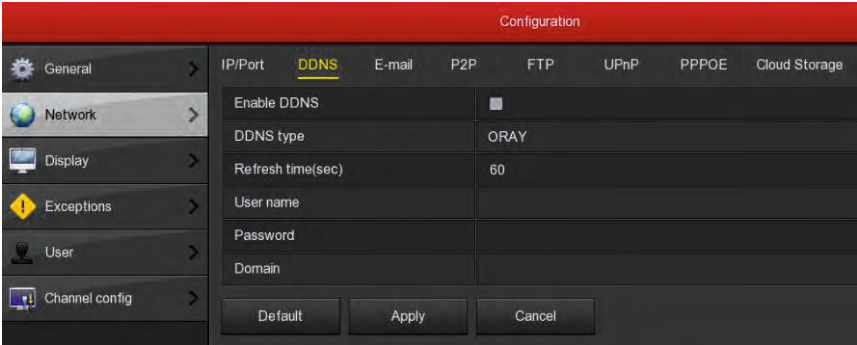
Configuration								
General	IP/Port	DDNS	E-mail	P2P	FTP	UPnP	PPPOE	Cloud Storage
Network	IP address	172 • 18 • 193 • 251						
Display	Enable DHCP	<input type="checkbox"/>						
Exceptions	Network mask	255 • 255 • 248 • 0						
User	Gateway	172 • 18 • 192 • 2						
Channel config	Primary DNS	172 • 18 • 192 • 2						
	Secondary DNS	8 • 8 • 8 • 8						
	Broadcast IP	0 • 0 • 0 • 0						
	Device MAC	01:48:12:13:33:18						
	TCP port	5000						
	HTTP port	80						
	RTSP port	554						
	Refresh	Default	Apply	Cancel				

Obrázok 4-24

- **IP Adress/IP Adresa:** Zadajte IP adresu XVR.
- **DHCP:** Ak váš router umožňuje funkciu DHCP, vyberte DHCP. IP kamera následne môže automaticky získať IP adresu z routera. V prípade, že váš router neumožňuje DHCP, potom sa IP adresa musí nastaviť ručne.
- **Subnet Mask/Maska podsiete:** Maska podsiete XVR.
- **Default Gateway/Brána:** Východzia brána XVR.
- **Primárne DNS:** Je zvyčajne ponúkaná lokálnym ISP. Vaša IP adresa domény je umiestnená tu.
- **Sekundárne DNS:** Spúšťa sa keď primárne nepracuje.
- **Broadcast IP**
- **MAC:** Hostiteľ v sieti LAN môže získať jedinečnú MAC adresu. Je to pre váš prístup do siete LAN.
- **TCP Port:** Štandardná hodnota je 5000.
- **HTTP Port:** Štandardná hodnota je 80.
- **RSTP Port:** Štandardná hodnota je 554.
- **Default/Továrenské:** Obnovte všetky parametre siete.
- **Save/Uložiť:** Uložte všetky parametre siete.
- **Cancel/Zrušiť:** Zrušte a vráťte sa ku predchádzajúcemu kroku.

#### 4.9.2.2 DDNS

Potrebujete PC s internetovým pripojením a pevnou IP adresou.

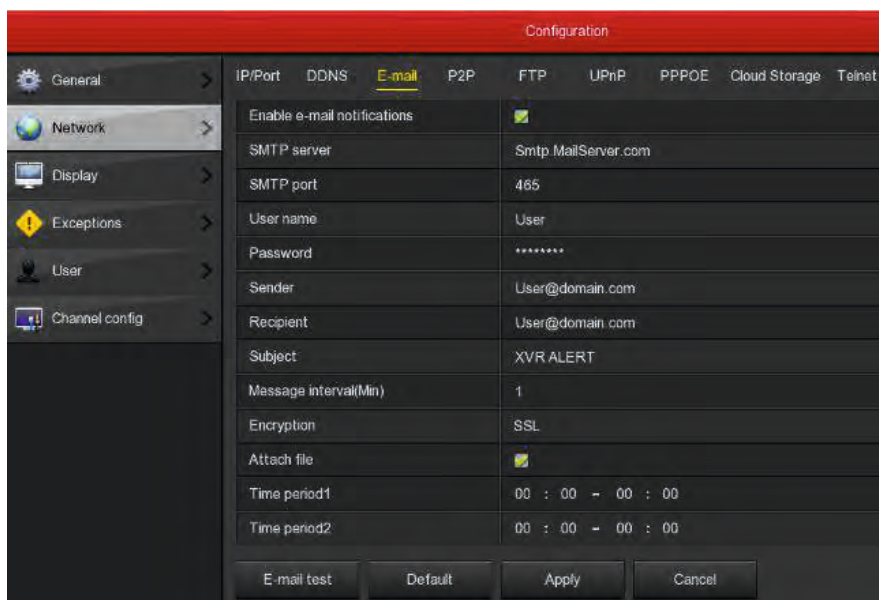


Obrázok 4-25

- **DDNS Type/Typ:** Vyberte si typ DDNS - ORAY DDNS, 3322 DDNS, TZO DDNS a DYNDNS DDNS.
- **Enable/Povoliť:** Povolit' DDNS
- **Refresh/Obnovenie:** Nenastavujte na príliš časté obnovenie, min čas medzi nimi by mal byť 60s.
- **User name/Užívateľské meno:** Účet registrovaný u DNS providera.
- **Password/Heslo:** Heslo k účtu u DNS providera.
- **Domain/Doména:** Názov domény registrovanej u DNS providera.
- **Default/Továrenské:** Obnovte všetky parametre DDNS.
- **Save/Uložiť:** Uložte všetky parametre DDNS.
- **Cancel/Zrušiť:** Zrušte a vráťte sa ku predchádzajúcemu kroku.

### 4.9.2.3 Email

Pokiaľ sa v rozhraní objaví varovná informácia, oznámenie môže byť zaslané na e-mail.



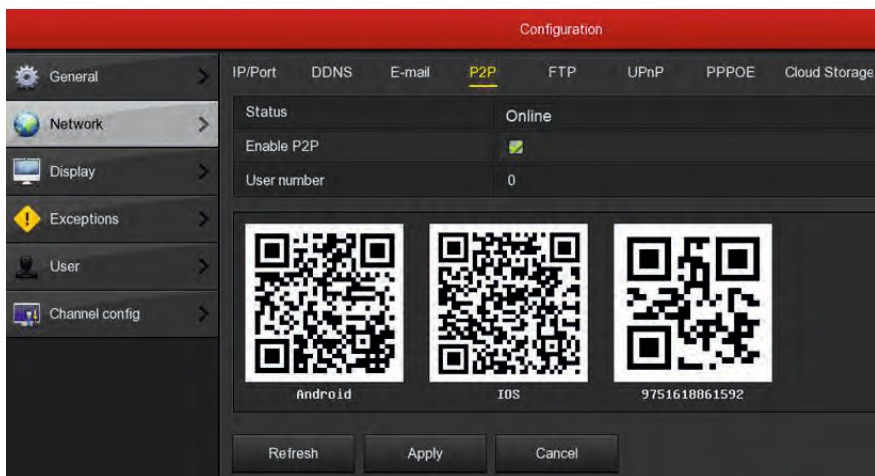
Obrázok 4-26

- **Enable e-mail alarm notifications/Povolit' e-mailové poplašné upozornenia:** povolíte si e-mailové poplašné upozornenia.
- **SMTP server:** Adresa e-mailového servera.
- **SMTP port:** Číslo portu e-mailového servera.
- **User name/Užívateľské meno:** Užívateľské meno pošty odosielateľa.
- **Password/Heslo:** Heslo.
- **Sender/Odosielateľ:** Nastavenie E-mailovej adresy odosielateľa.
- **Recipient/Príjemca:** Nastavenie E-mailovej adresy recipienta.
- **Theme/Téma:** Téma správy.
- **Message Interval(min)/Interval posielania správ:** Nastavenie intervalu odosielania poplašných správ.
- **Encryption/Šifrovanie:** Povolenie Secure Socket Layer portu pri prihlásení do e-mailu servera.
- **Attach File/Odoslanie súboru:** Pokiaľ je povolená funkcia motion detection. Obrázok bude nahraný v rovnaký čas ako poplašná správa.
- **Default/Továrenské:** Obnovte všetky parametre.
- **Apply/Aplikovať:** Uložte nastavenia E-mail menu.



#### 4.9.2.4 P2P

P2P nastavenie diaľkového sledovania IP zariadení cez mobilný telefón.  
Nasnímajte QR kód vaším smartfónom.

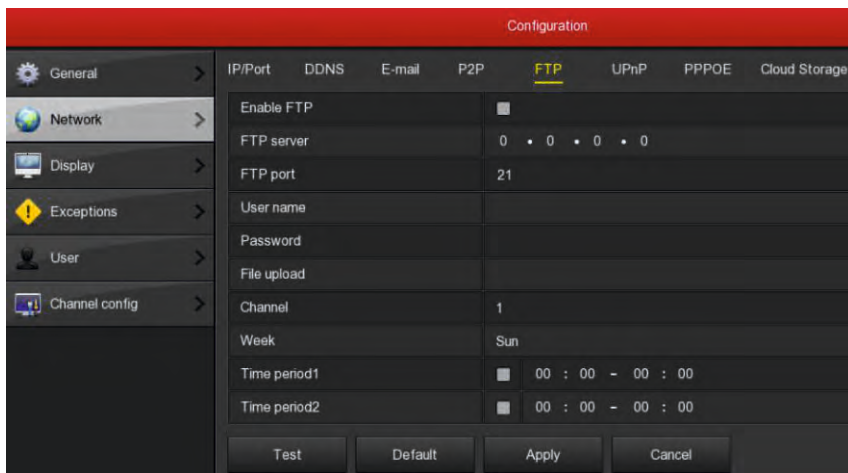


Obrázok 4-27

- **Android:** P2P client.
- **iOS:** P2P client.
- **Save/Uložiť:** Uložte všetky parametre.
- **Cancel/Zrušiť:** Zrušte a vráťte sa ku predchádzajúcemu kroku.

## 4.9.2.5 FTP

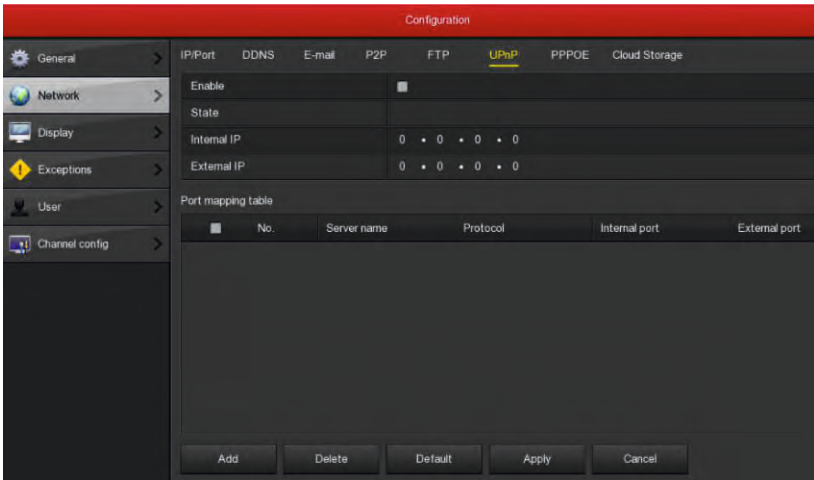
Je potreba stiahnuť alebo zakúpiť FTP servisný nástroj (ako je Ser-U FTP server) zriadiť službu FTP.



Obrázok 4-28

- **Enable FTP/Povoliť FTP:** Povolíť pre aktivovanie FTP funkcií.
- **FTP server:** IP adresa alebo HTTP sieťová adresa FTP servera.
- **FTP Port:** Predvolený FTP port 21, ak váš FTP server je iný, je potrebné použiť rovnaký názov portu s FTP serverom.
- **User Name/Používateľské meno:** Vaše FTP Používateľské meno.
- **Password/Heslo:** Vaše FTP Používateľské heslo.
- **File Upload/Nahratie súboru:** Môžete použiť NVR FTP, pre nahratie video súboru na FTP server.
- **Default/Továrenské:** Obnovte všetky parametre.
- **Save/Uložiť:** Uložte všetky parametre.
- **Cancel/Zrušiť:** Zrušte a vráťte sa ku predchádzajúcemu kroku.

## 4.9.2.6 UPnP



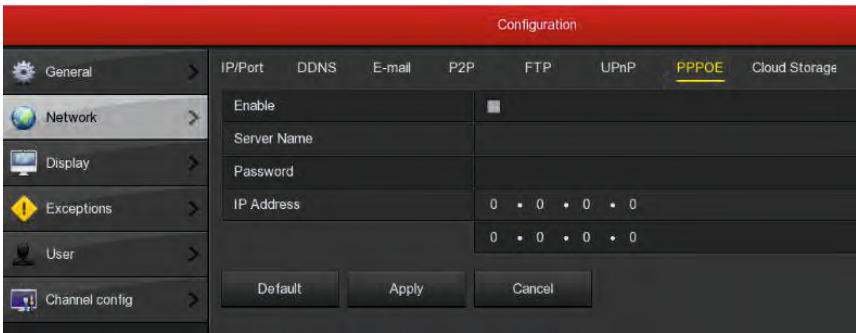
Obrázok 4-29

- **Enable/Povolit:** Zapnutie/vypnutie funkcie UPnP.
- **State/stav:** Zobrazuje stav mapovania UPnP.
- **Internal IP:** Zobrazuje stav Internej siete XVR.
- **External IP:** Zobrazuje stav Externej siete XVR.
- **Port mapping table/Tabuľka mapovania portov:** Zobrazuje údaje pokiaľ XVR UPnP pridá mapovanie - servisný názov, protokol, interný port atď.
- **Add/Pridať:** Kliknite na pridať pre zvýšenie mapovania, zadajte servisný názov, Interný port a externý port.
- **Servisný názov:** Nastavenie servisného názvu.
- **Interný Port:** Je potrebné zadať HTTP, RTSP a TCP port
- **Externý Port:** Je samodefinovateľný, môže byť taktiež rovnaký ako interný P.
- **Delete/Odstrániť:** vyberte v tabuľke mapovaciu informáciu a odstráňte ju.
- **Default/Pôvodné:** Obnovte nastavenia UPnP na výrobné.
- **Save/Uložiť:** Uložte všetky parametre.
- **Cancel/Zrušiť:** Zrušte a vráťte sa ku predchádzajúcemu kroku.



- **Poznámka:** Pred tým ako povolíte UPnP uistite sa, že router pripájaný ku XVR je router prvého levelu (alebo virtuálny router prvého levelu).
- **Poznámka 2:** Pri nastavovaní routera (mapovacích portov), je odporúčané vybrať hodnoty medzi 1024 ~ 65535. Vyhnite sa portom 1 ~ 255 a systémovým portom 256 ~ 1023, alebo iným používaným hodnotám, ktoré by mohli byť konfliktné.

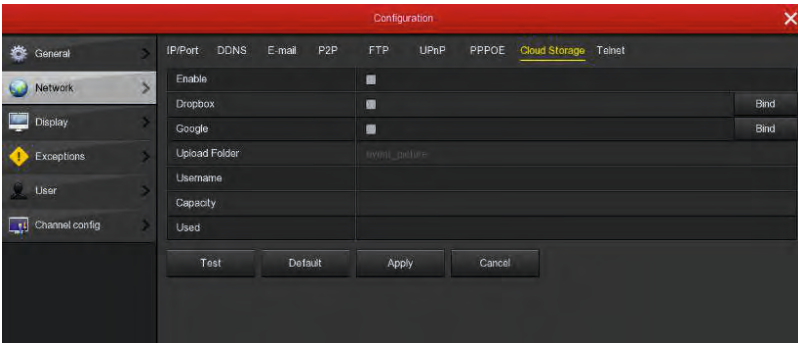
## 4.9.2.7 PPPoE



Obrázok 4-30

- **Enable/Povolit'**: Zapnutie/vypnutie funkcie PPPoE.
- **Server Name**: ISP pre poskytnutie PPPoE užívateľského mena.
- **Password/Heslo**: Heslo.
- **IP Address/IP Adresa**: Po úspešnom aktivovaní PPPoE sa zobrazí IP adresa XVR.
- **Default/Pôvodné**: Obnovte nastavenia UPnP na výrobné.

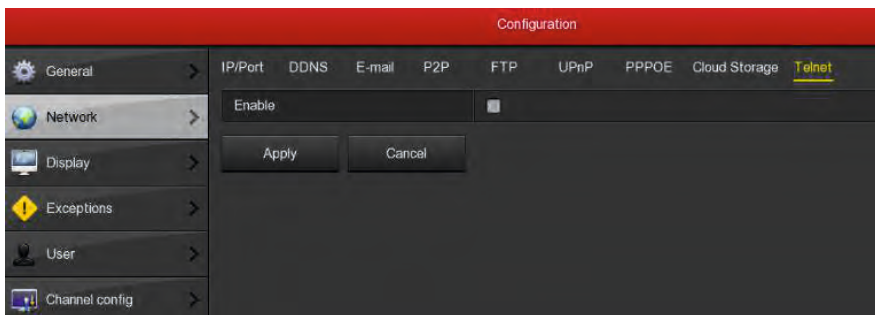
## 4.9.2.8 Cloud Storage/Cloud úložisko



Obrázok 4-31

- **Enable/Povolit'**: Zapnutie/vypnutie funkcie Cloud storage.
- **Dropbox**: Vyberte si typ cloudového úložiska.
- **Google**: Vyberte si typ cloudového úložiska.
- **Upload folder/Priečink**: Nastavte názov priečinku.
- **Username/Užívateľské meno**: Užívateľské meno.
- **Capacity/Kapacita**: Kapacita úložného priestoru.
- **Used/použitý**: Priestor, ktorý je už využitý.
- **Test**: Testovanie funkčnosti.
- **Default/Pôvodné**: Obnovte nastavenia UPnP na výrobné.
- **Save/Uložiť**: Uložte všetky parametre.
- **Cancel/Zrušiť**: Zrušte a vráťte sa ku predchádzajúcemu kroku.

## 4.9.2.9 Telnet

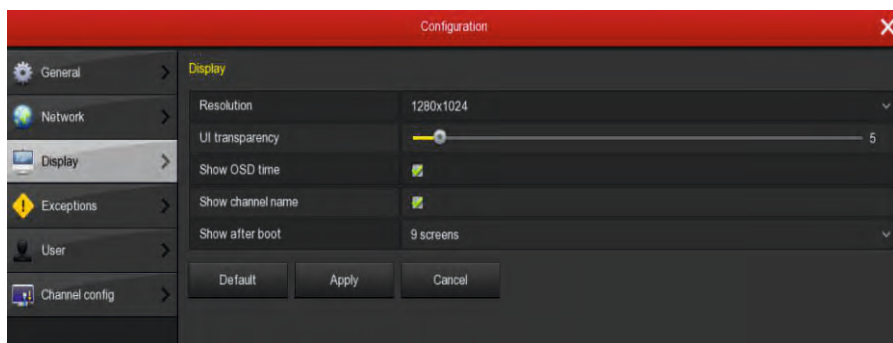


Obrázok 4-32

- **Enable/Povoliť:** Zapnutie/vypnutie funkcie Telnet.
- **Save/Uložiť:** Uložte všetky parametre.
- **Cancel/Zrušiť:** Zrušte a vráťte sa ku predchádzajúcemu kroku.

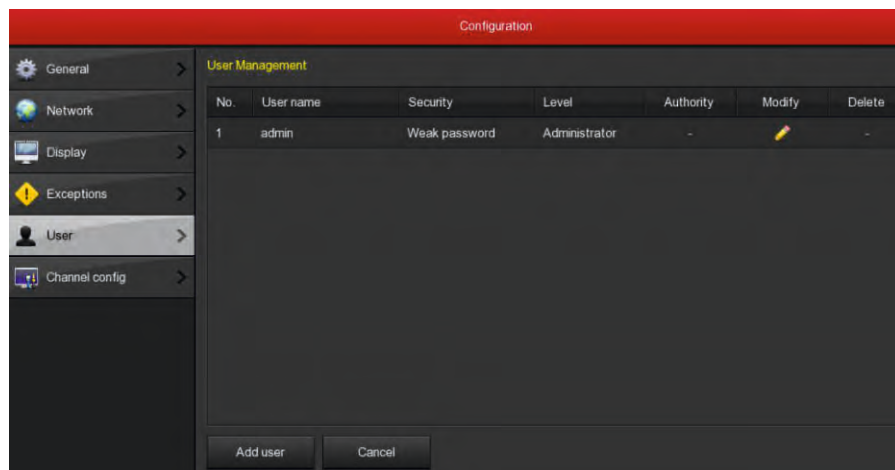
### 4.9.3 Display/Nastavenie zobrazenia

V menu display nastavíte základné obrazové nastavenia: rozlíšenie, priehľadnosť okna menu, zobrazenie OSD času atď.



Obrázok 4-33

### 4.9.4 User/Užívateľ

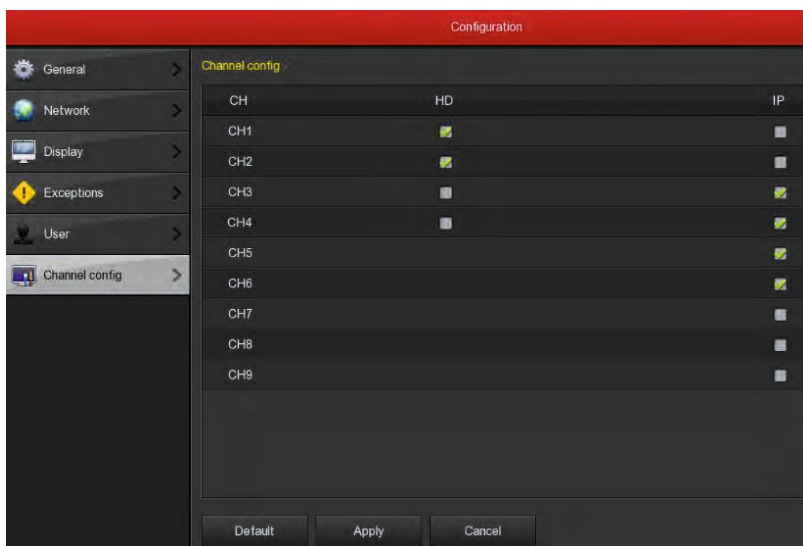


Obrázok 4-34

- **User/Používateľ:** Zoznam pridaných používateľov. “admin” má stanovené privilégia, jediná zmena, ktorú môžete urobiť je heslo.
- **Privilégia:** List privilégií používateľov. Každý používateľ môže mať pridelené zo zoznamu určité privilégia.
- **Add/Pridanie:** Pridať nového užívateľa môže pridať len admin. Kliknutím na tlačidlo Add, pridajte mu meno, heslo a privilégia.
- **Edit/Pozmeniť:** Pozmeniť údaje o užívateľoch, ich privilégia môže len Administrátor.
- **Delete/Vymazať:** Vymazať používateľa, môže len Admin.
- **Cancel/Odišť:** Vráťte sa do predchádzajúceho menu.

## 4.9.5 Channel config/Konfigurácia kanálu

V menu Konfigurácia kanálu môžete nastaviť typ signálu.



Obrázok 4-35

**Krok 1:** Zakliknite typ signálu (HD, alebo IP), ktorý má byť priradený ku kanálu.

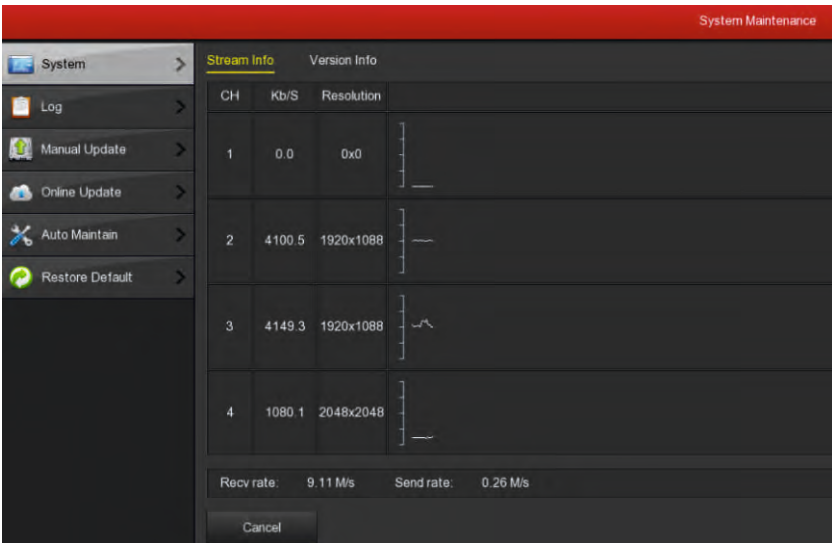
**Krok 2:** Kliknite na „Apply“.

- **Default/Pôvodné:** Obnovte nastavenia UPnP na výrobné.
- **Apply/Použiť:** Uložte všetky parametre.
- **Cancel/Zrušiť:** Zrušte a vráťte sa ku predchádzajúcemu kroku.

## 4.10 Maintenance/Údržba

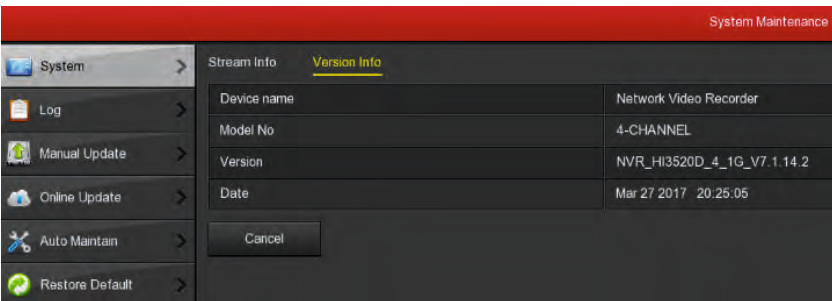
### 4.10.1.1 Stream information/Informácie o streame

V okne sa zobrazia informácie o streame (dátovom toku). viď obrázok 4-33.



Obrázok 4-36

### 4.10.1.2 Version info/Informácie o verzii

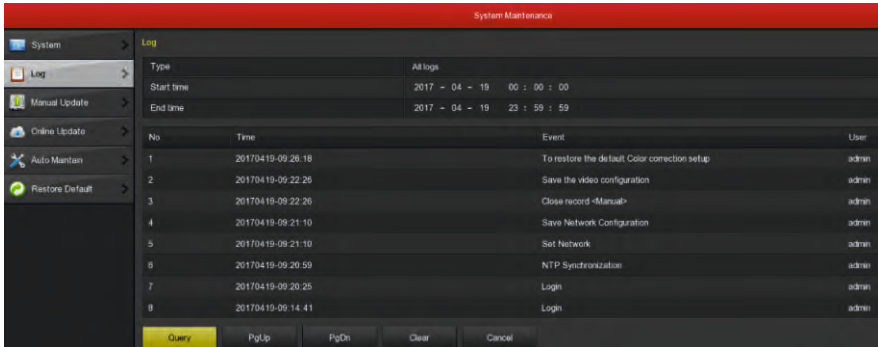


Obrázok 4-37



## 4.10.2 Log/Záznamy

V okne sa zobrazia informácie o záznamoch. vid' obrázok 4-33.

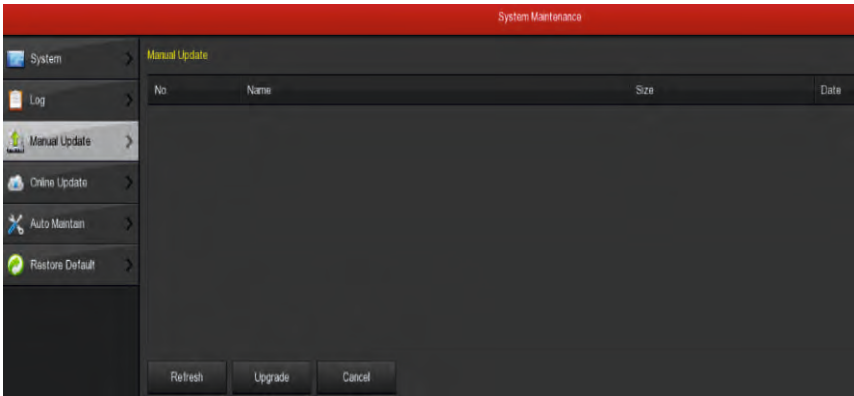


Obrázok 4-38

- **Type/Typ:** Vyberte typ informácií, ktoré požadujete
- **Start Time/End Time, Začiatok/Koniec:** Zadajte čas začiatku a konca aby ste našli hľadané záznamy
- **PgUp/PgDn, Hore/Dole:** Posúvajte sa v zozname
- **Clear/Vymaž:** Vymažte informácie
- **Cancel/Zrušiť:** Zrušte a vráťte sa na predchádzajúce menu

**Zadajte požadované parametre a kliknite na tlačidlo vyhľadať**

### 4.10.3 Manual update/Manuálny update



Obrázok 4-39

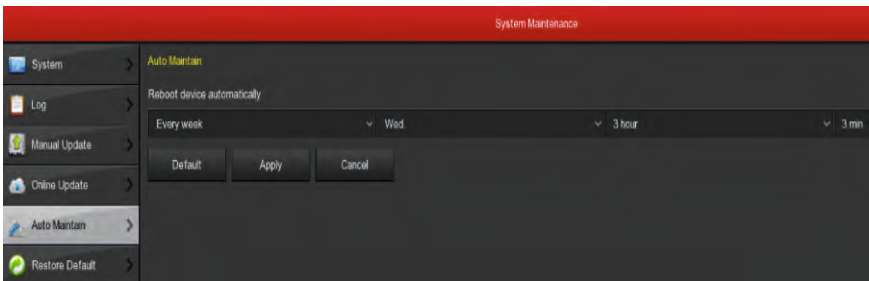
Pokiaľ sa nachádza na pripojenom USB disku súbory s aktualizáciou, systém ich rozpozná a zobrazí o nich základné informácie. Číslo, názov, veľkosť, dátum.

**Aktualizácia z presnosného disku:** V prvom kroku nahrajte aktualizácie na USB. Pripojte ho ku NVR a vyhľadajte v tabuľke Update. Pokiaľ súbor nebol nájdený, skontrolujte ho, či nie je poškodený alebo nesprávne nahraný. Po nájdení súboru ho označte a stlačte tlačidlo Upgrade.

**Poznámka:** Počas aktualizácie neodpájajte zariadenie od napájania, nevyťahujte váš USB, ani ho nijak neprerušujte.

### 4.10.4 Auto Maintain/Automatická údržba

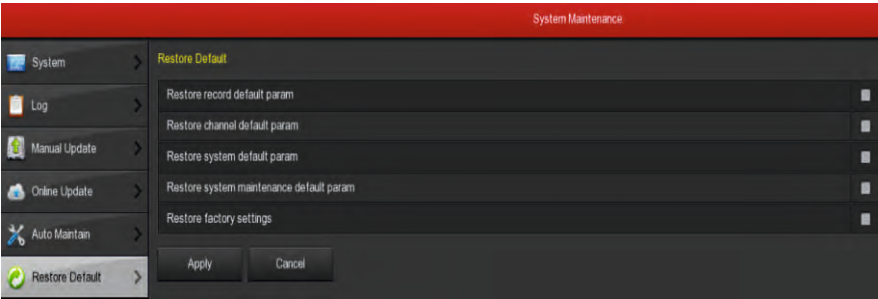
V tomto okne sa dá nastaviť pravidelný automatický reštart systému.



Obrázok 4-40

### 4.10.5 Restore Default/Továrenské nastavenia

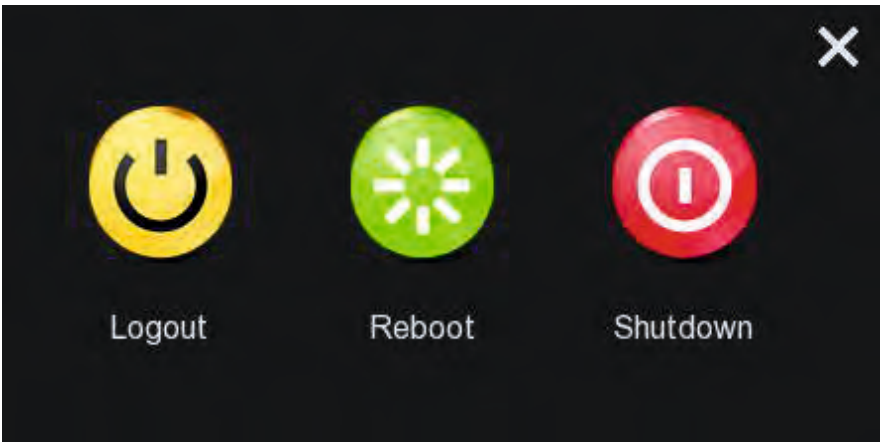
Zresetujte systém na pôvodné továrenské nastavenia.



Obrázok 4-41

### 4.11 Shutdown/Vypnutie

V okne si môžete vybrať z možností: odhlásiť, reštartovať, vypnúť.



Obrázok 4-42